

Pouvez vous me donner un ordre de grandeur des coûts que ces travaux peuvent représenter ?

Le tableau suivant présente une fourchette indicative de prix d'achat TTC hors pose (en valeur janvier 2009, avec une TVA 19,6%) pour une fenêtre d'entrée de gamme à ouverture à la française à deux vantaux, de dimensions standard L=1,40 m x h=1,25 m que l'on peut acheter chez les grands distributeurs.

Le coût de la pose est estimé entre 300 et 400 € TTC mais le prix de base de la fenêtre est alors baissé de 15%.

Type de vitrage	Type de châssis		
	PCV	Bois	Aluminium
Standard : 4/16/4	150 à 500€	150 à 500 €	500 €
Double vitrage 44.2/12/4	300 à 700€	700 €	1200 €
Double vitrage 44.2/8/44.2	400 à 1100€	700 €	1600 €

source INERIS



Pour en savoir plus, vous pouvez consulter les documents suivants :

- Complément technique relatif à l'effet de surpression – version 2 – CSTB - mars 2008
- Cahier applicatif du complément technique de la vulnérabilité du bâti aux effets de surpression – version 2 – INERIS - novembre 2008

Sites internet : www.cstb.fr
www.ineris.fr

FICHE N°6

Le plan de prévention des risques technologiques (PPRT) indique que votre logement est situé dans une zone soumise à un **risque surpression d'intensité comprise entre 20 et 50 mbar**

Cette fiche a pour but de vous apporter une information sur ce risque, et des indications sur des travaux de renforcement que vous pourriez être amené à réaliser. Ces indications ne se substituent pas aux recommandations ou prescriptions résultant d'un diagnostic réalisé par un bureau d'études spécialisé.

Qu'est-ce qu'un phénomène de surpression ?

Les **phénomènes de surpression** correspondent à la propagation d'une onde de pression dans l'air.

On distingue deux régimes d'explosion : la déflagration et la détonation (ou onde de choc).

Quels en sont les effets ?

Deux types d'effets sont à considérer :

- Les effets directs sur l'homme, liés à la surpression proprement dite,
- Les effets sur ouvrages conduisant à des effets indirects sur l'homme, par chute d'éléments d'ouvrages.

Comment s'en protéger ?

La protection des personnes contre les effets directs est assurée par l'enveloppe de la structure (murs, portes, fenêtres) quand celle-ci est suffisante par rapport à l'effet considéré.

Renforcer le bâti c'est avant tout augmenter la protection des personnes.

Quels éléments du bâti peuvent être concernés par des travaux ?

Le **comportement** d'un bâtiment soumis à un effet de surpression dépend

- Des caractéristiques de l'onde de surpression (régime et durée du signal),
- De la forme générale et de la raideur de la construction,
- De l'orientation du bâtiment.

Les bâtiments de type maison individuelle construits de manière traditionnelle sont réputés sécurisés sur le plan structural.

Seuls les éléments de second œuvre (toit et menuiseries extérieures vitrées) peuvent nécessiter des travaux de renforcement.

Protection des personnes contre l'effet de surpression 20 à 50 mbar

Les éléments qui suivent présentent plusieurs solutions techniques de renforcement des éléments de second oeuvre du bâtiment. La dernière page présente un tableau des coûts de fenêtres que l'on peut acheter chez les grands distributeurs.

La tenue des **menuiseries extérieures vitrées** dans la zone d'intensité 20 à 50 mbar dépend de nombreux facteurs :

- Caractéristiques de l'onde de surpression,
- Zone d'intensité (20 à 35 mbar ou 35 à 50 mbar)
- Orientation de la fenêtre vis à vis de la source du phénomène,
- Type de vitrage,
- Dimensions du panneau vitré,
- Matériau du châssis,
- Mode d'ouverture de la fenêtre,
- Système de fermeture de la fenêtre,
- Mode de pose de la fenêtre.

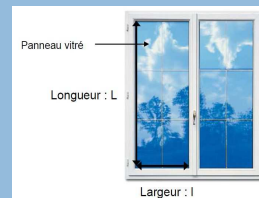
Il est conseillé de se référer aux préconisations formulées dans **l'annexe C2 du Cahier Applicatif** référencé en fin de fiche.

Cet encart présente la méthode d'analyse de la tenue à la surpression d'une menuiserie extérieure vitrée.

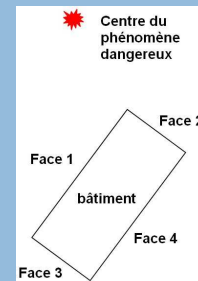
A titre d'exemple, nous prenons un modèle courant de fenêtre à ouverture à la française à deux vantaux, de 1,40 m de largeur par 1,25 m de hauteur.

Chaque vitrage, de type double vitrage 4/16/4, a une largeur l de 0,60 m et une longueur L de 1,10 m.

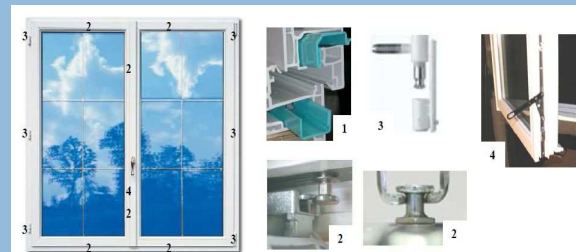
Le PPRT indique que mon logement peut être soumis à une onde de choc de valeur comprise entre 35 et 50 mbar.



1 – Orientation des façades : Les indications portées dans l'annexe C2 permettent de numéroté chaque face du logement. Nous considérons dans cet exemple que la fenêtre est située en face 1, la plus exposée.

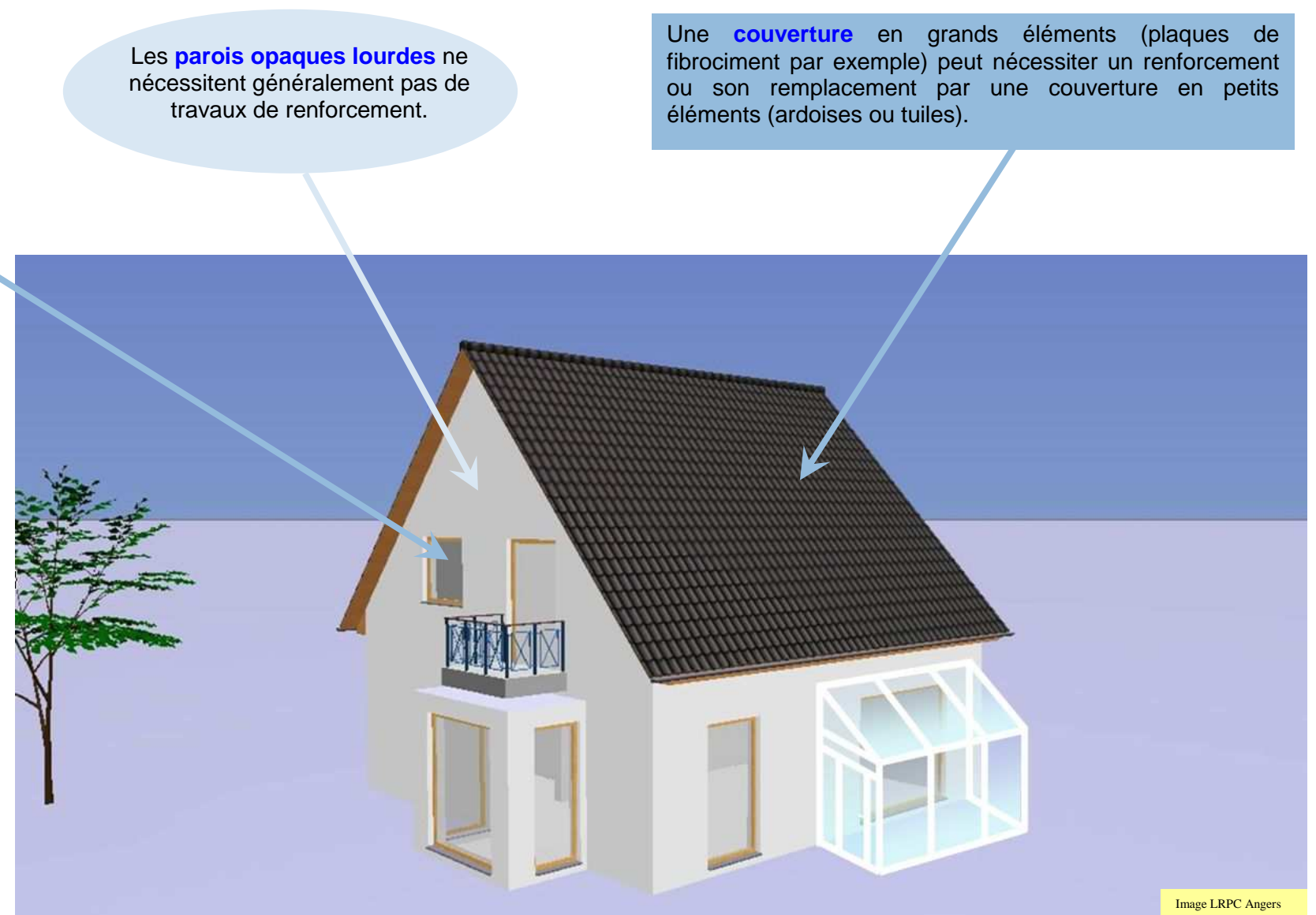


2 – Vitrage : A la lecture de l'annexe C2 du Cahier Applicatif, nous pouvons constater que le double vitrage 4/16/4 n'est pas suffisant, mais que l'application d'un film de protection anti-fragment posé par fixation chimique ou mécanique lui permet de résister à la surpression, ou de casser sans risques de blessure par bris de vitres pour les personnes.



(1) Armature en acier, (2) Gâche métallique avec galet champignon, (3) Paumelle anti-dégondage
(4) Exemple de système de fermeture individuelle de l'ouvrant

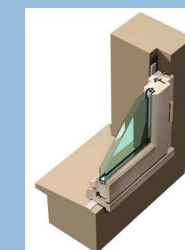
3 – Châssis : quelque soit le type de châssis (PVC, aluminium ou bois), il est recommandé que la fenêtre soit munie d'un système de fermeture individuelle des ouvrants avec renvoi d'angle, constitué de gâches métalliques de sécurité anti-décrochement avec galets champignon. Pour un châssis bois posé en tunnel, un système de



fermeture à crémonne avec sortie de tringle peut également convenir.

4 – Fixation : Enfin, en fonction du mode de pose de la fenêtre dans le mur (en feuillure, en tunnel ou en applique), du numéro de la face, il peut être nécessaire de renforcer la fixation du châssis dans le mur pour répondre aux recommandations édictées dans l'annexe C2.

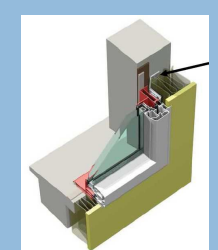
Les modes de pose d'un châssis :



en feuillure



en tunnel



en applique